

PHOENIX

# Guía del Presupuesto Comunitario



2024 - 2025

*Construcción del  
Phoenix del futuro*



# Índice

**Pronóstico.** ¿Cuáles son los principales supuestos económicos del presupuesto? ¿Cuáles son las tendencias de costos más significativas?

2

**Estructura y fuentes del presupuesto de la municipalidad.** ¿Cómo se asignan los fondos de la municipalidad entre costos operativos, pagos de deudas e infraestructura? ¿Cuáles son las fuentes de financiamiento para cada uno?

3

**El presupuesto operativo.** ¿Cómo se comparan los costos actuales de la municipalidad con respecto a los servicios de seguridad pública como la policía y los bomberos con los costos actuales de las actividades de enriquecimiento comunitario como parques y bibliotecas? ¿Dónde se invierten los recursos del Fondo General sin restricciones de la municipalidad?

4

**Fuentes de ingresos del Fondo General.** ¿Qué tipos de impuestos, tarifas y otras fuentes de ingresos proveen al Fondo General de la municipalidad? ¿Qué tan dependiente es la municipalidad de las fuentes de ingresos compartidas por el estado, como los impuestos sobre la renta?

5

**Distribución de dólares locales por impuestos a las ventas.** Cuando realiza una compra, ¿cuánto del impuesto a las ventas va a la municipalidad? ¿Puede la municipalidad gastar esos ingresos por impuestos a las ventas en algún servicio? ¿O se reserva una parte para fines específicos?

6

**Proceso para la elaboración del presupuesto de la municipalidad.** ¿Con qué anticipación al año presupuestario comienza el proceso de desarrollo del presupuesto? ¿En qué etapas se presenta el presupuesto al público y al Concejo Municipal? ¿Cómo pueden los residentes participar en el proceso?

7



# Pronóstico

## Economía estatal y local

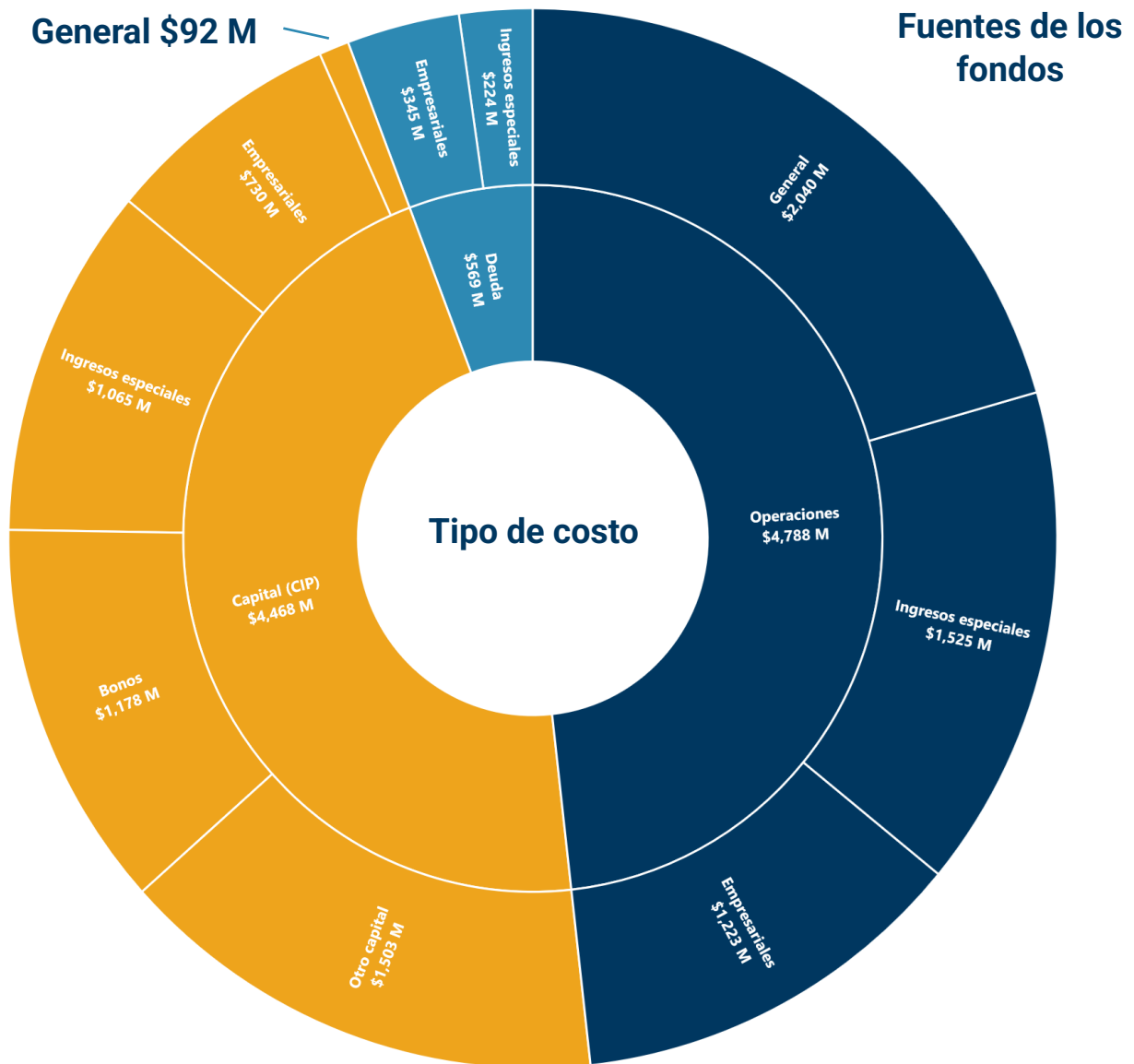
Han pasado más de cuatro años desde la aparición del COVID-19, en diciembre de 2019, y Arizona se ha recuperado de la recesión por la pandemia antes que la mayoría de los estados. Además, Arizona fue uno de los estados que recuperó más rápidamente los empleos perdidos durante la pandemia. Después de la pandemia, la economía de Arizona ha sido sólida, con un mercado laboral fuerte e índices de desempleo históricamente bajos. La inflación de Phoenix se ha moderado, y, ahora, está por debajo del índice nacional, y el crecimiento real de los ingresos se ha acelerado. Sin embargo, las ventas minoristas, incluidas las ventas a distancia, han perdido impulso, y la asequibilidad de la vivienda se ha convertido en una preocupación debido al aumento de los precios y a las elevadas tasas de interés. El aumento de los ingresos de la municipalidad en el año fiscal anterior fue importante pese a la aparición de conflictos geopolíticos, la elevada inflación, las medidas de la Reserva Federal para aumentar las tasas de interés, el endurecimiento de la política monetaria y la volatilidad de los mercados. No obstante, la gran incertidumbre económica y la volatilidad de la recaudación del impuesto sobre las ventas en los primeros ocho meses del año fiscal 2023-2024 exigen un enfoque prudente de las previsiones. Se proyecta que el impuesto sobre las ventas de la municipalidad, el impuesto sobre la propiedad primario, los impuestos sobre las ventas compartidos con el estado y los impuestos a las licencias de vehículos aumenten en el año 2024-2025, con tasas de crecimiento que van del 4.1 por ciento al 4.8 por ciento. El personal monitoreará de cerca la actividad de recaudación para desarrollar estimaciones de ingresos revisadas para el año en curso y preparar un presupuesto equilibrado para 2025-2026.

## Perspectivas

El presupuesto del Fondo General reserva un excedente único proyectado de \$80 millones para ayudar a resolver futuros déficits proyectados. Se esperan déficits debido a las medidas del estado para eliminar el impuesto sobre las ventas de alquiler residencial y reducir la tasa de impuestos individuales sobre la renta al actual "impuesto fijo" del 2.5 por ciento. Estas medidas reducen significativamente los recursos, mientras que la municipalidad se enfrenta a presiones financieras debido a la continua inflación y a necesarios aumentos de la remuneración para garantizar una fuerza laboral de alta calidad. Para 2025-2026, se proyectan déficits de referencia de (92) millones y para 2026-2027, de (31) millones sobre la base de la estimación plurianual más reciente disponible en el sitio web del Departamento de Presupuesto e Investigación en [phoenix.gov/budget](http://phoenix.gov/budget). Si bien enfrentaremos desafíos presupuestarios más adelante, los funcionarios municipales se han comprometido a encontrar soluciones para equilibrar el presupuesto en el futuro y para continuar con la tradición de brindar servicios excepcionales a nuestros residentes. Phoenix también se mantiene como líder económico en el país gracias a las diversas oportunidades comerciales y de desarrollo, a un fuerte mercado de trabajo y al crecimiento de la población. A lo largo de los últimos tres años fiscales, la municipalidad se ha beneficiado de un importante aumento de los ingresos, y el Concejo tomó decisiones estratégicas de asignar de manera responsable los recursos disponibles a fin de atender las prioridades de los residentes, y de invertir en nuestros empleados mediante la aprobación de aumentos salariales competitivos. La municipalidad continuará con la tradición anual de solicitar la opinión de la comunidad sobre el plan de gastos propuesto para 2025-2026 antes de la adopción del presupuesto del Concejo Municipal prevista para junio de 2025. Los residentes pueden obtener más información sobre el proceso presupuestario anual y sobre cómo hacernos llegar sus comentarios en nuestro sitio web en [phoenix.gov/budget](http://phoenix.gov/budget).



# Estructura y fuentes del presupuesto de la municipalidad



## Operativo

Operaciones y costos de mantenimiento. Estos incluyen costos como los salarios de los oficiales de policía y bomberos, y los costos para reparar las calles de la municipalidad.

## Servicio de deuda

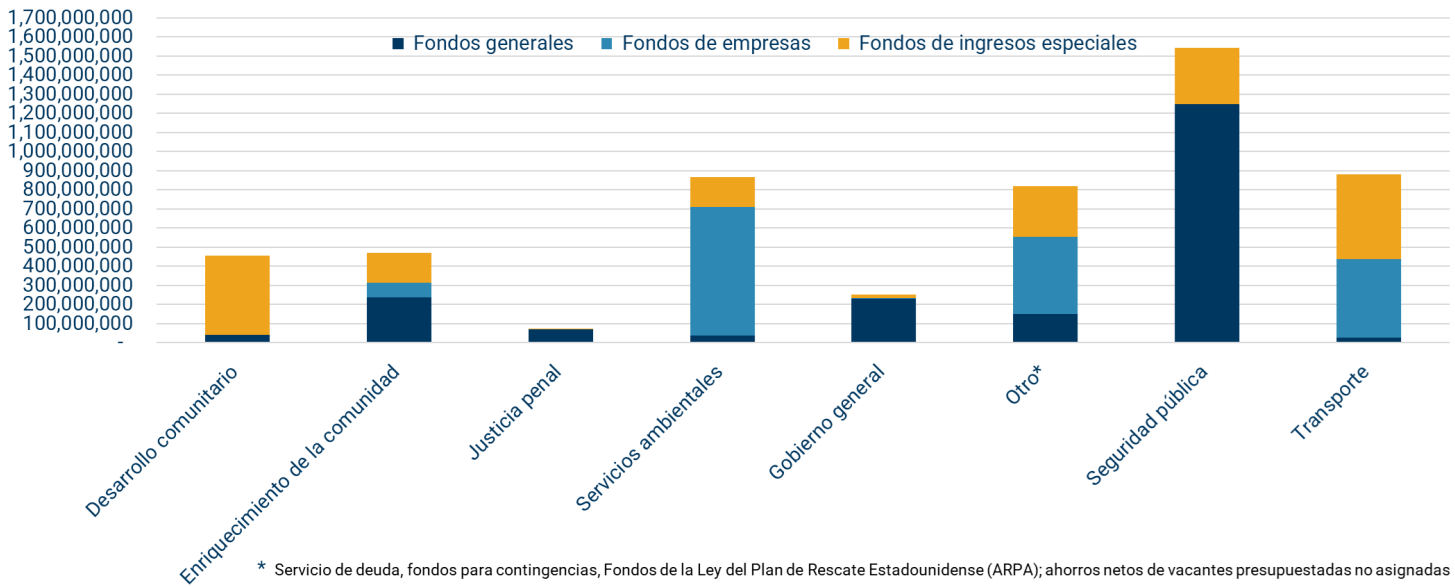
Pagos de capital e intereses sobre bonos emitidos por la municipalidad para proyectos como las plantas de tratamiento de agua.

## Programa de Mejoras Esenciales

Por ejemplo, la construcción de nuevas extensiones para el tren ligero está incluido en el Programa de Mejoras a la Capital.



# El presupuesto de gastos operativos



## Fondos generales

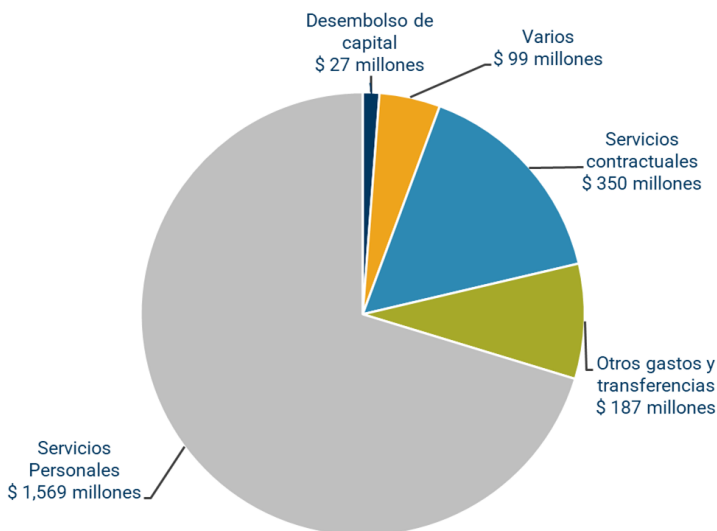
Dinero de impuestos y tarifas que tienen un uso sin restricciones.

## Fondos de empresas

Dinero generado por los honorarios por bienes o servicios que proporciona la municipalidad, como la recolección de agua y basura, que funcionan como un negocio. Este dinero solo se usa para compensar el costo de la municipalidad por proporcionar estos servicios.

## Fondos de ingresos especiales

Fondos para actividades específicas que pueden estar regidas por la ley estatal, proporcionadas bajo acuerdos de subvención o asignadas por los votantes.



## Fondo General por clasificación

El cuadro a la izquierda representa el presupuesto de gastos operativos del Fondo General por clasificación del gasto, ilustrando que los gastos están relacionados principalmente con los costos de servicios personales: salarios y beneficios de los empleados de la municipalidad. Los costos mostrados se compensan parcialmente con \$192 millones en cargos a otros fondos, lo que hace que el presupuesto operativo neto del Fondo General sea de \$2,040 millones.



# Fuentes de ingresos del Fondo General



## Ingreso compartido con el estado \$699 millones (38%)

Incluye la parte de los impuestos estatales, con base en la población de la municipalidad, sobre las ventas, los impuestos estatales sobre la renta y los impuestos sobre las licencias de vehículos.

## Impuestos sobre la propiedad \$215 millones (12%)

La parte principal del impuesto a la propiedad de la municipalidad sirve como recurso del Fondo General.

## Impuestos locales y tarifas relacionadas \$737 millones (40%)

Incluye impuestos locales sobre las ventas, impuestos sobre el uso en compras donde no se pagan impuestos sobre las ventas, tarifas anuales de impuestos sobre las licencias e impuestos generales sobre la cárcel e impuestos especiales sobre las facturas de servicios municipales.

## Tarifas del usuario y otros ingresos \$192 millones (10%)

Licencias y permisos, tarifas de televisión por cable, multas y decomiso, tarifas de parques y bibliotecas, diversas tarifas de usuario basadas en la recuperación de costos y diversas fuentes de ingresos del Fondo General.



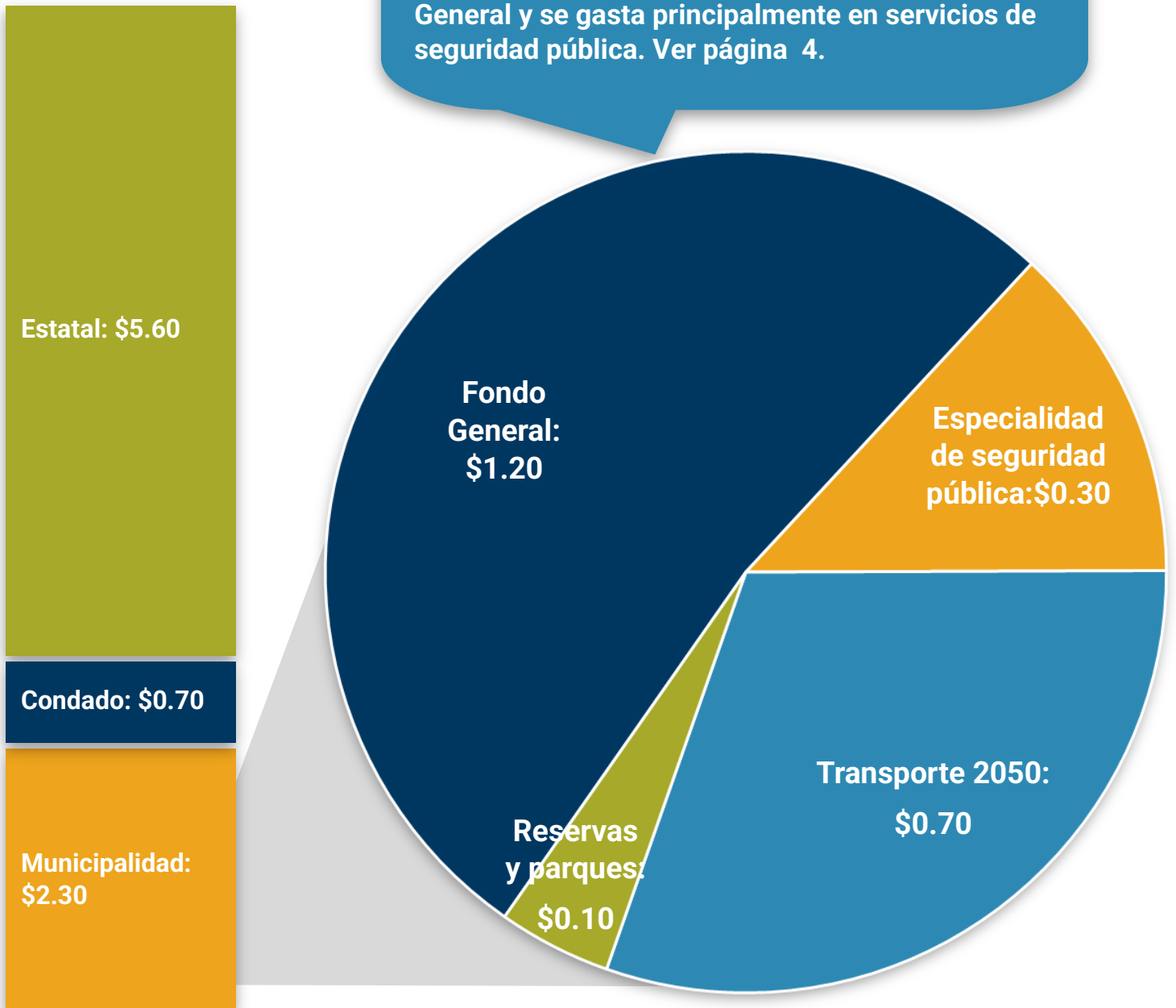
# Distribución de impuestos a las ventas locales en dólares

## Ejemplo: compra al menudeo de \$100

Total de impuestos sobre las ventas:

**\$8.60**

Si bien los votantes de la municipalidad han aprobado varias iniciativas para reservar porciones del impuesto a las ventas de la municipalidad para fines específicos, la mayoría se destina al Fondo General y se gasta principalmente en servicios de seguridad pública. Ver página 4.



# Proceso para la elaboración del presupuesto de la municipalidad

**De agosto a febrero.** El personal actualiza las estimaciones de ingresos y gastos para el año en curso, prepara las solicitudes de presupuesto de referencia para el próximo año y prepara los cambios de nivel de servicio propuestos.

**Marzo.** El personal presenta el presupuesto de prueba y el Programa Preliminar de Mejoras Esenciales ante el Concejo.

**Abril.** Las audiencias sobre el presupuesto público se llevan a cabo para reunir los comentarios de los residentes sobre el presupuesto de prueba; los comentarios son compilados y revisados por la administración de la municipalidad y el concejo.

**Mayo.** Como reflejo de la opinión pública, el personal presenta el presupuesto del administrador municipal ante el concejo; el concejo revisa el presupuesto presentado y proporciona orientación política.

**Junio.** Como reflejo de las aportaciones del concejo, el personal presenta los presupuestos provisionales y finales ante el concejo, y se adopta el Programa de Mejoras Esenciales (Capital Improvement Program, CIP) de 5 años.

**Julio.** El concejo adopta las tasas de impuestos a la propiedad y los impuestos a la propiedad especificados en el presupuesto.

Este proceso presupuestario es más largo que los procesos de muchas otras ciudades para brindar a nuestros residentes y al Concejo Municipal muchas oportunidades para dar forma al presupuesto. ¿Cómo participan los residentes?

A través de la herramienta interactiva en línea "FundPHX". Esta da a los residentes una oportunidad para involucrarse en el balance del presupuesto operativo del Fondo General de \$2.0 mil millones de la municipalidad, proporcionar comentarios sobre los niveles de los fondos actuales y compartir prioridades comunitarias con el personal. La herramienta está disponible en el sitio web del Departamento de Presupuesto e Investigación [www.phoenix.gov/budget](http://www.phoenix.gov/budget).

En las audiencias sobre el presupuesto comunitario cada abril: se publican en [www.phoenix.gov/budget](http://www.phoenix.gov/budget)

A través de las redes sociales, correo electrónico o teléfono:

#PhoenixBudget

[budget.research@phoenix.gov](mailto:budget.research@phoenix.gov)

602-262-4800









**Publicado por**

Municipalidad de Phoenix  
Departamento de Presupuesto e Investigación  
200 W. Washington St., 14.º piso  
Phoenix, AZ 85003

**Director de Presupuesto e Investigación**

Amber Williamson

Para obtener más ejemplares, más información, o un formato alternativo o adaptaciones razonables, llame al 602-262-4800 o TTY: 7-1-1.



2024 - 2025

Construcción  
del Phoenix  
del futuro

